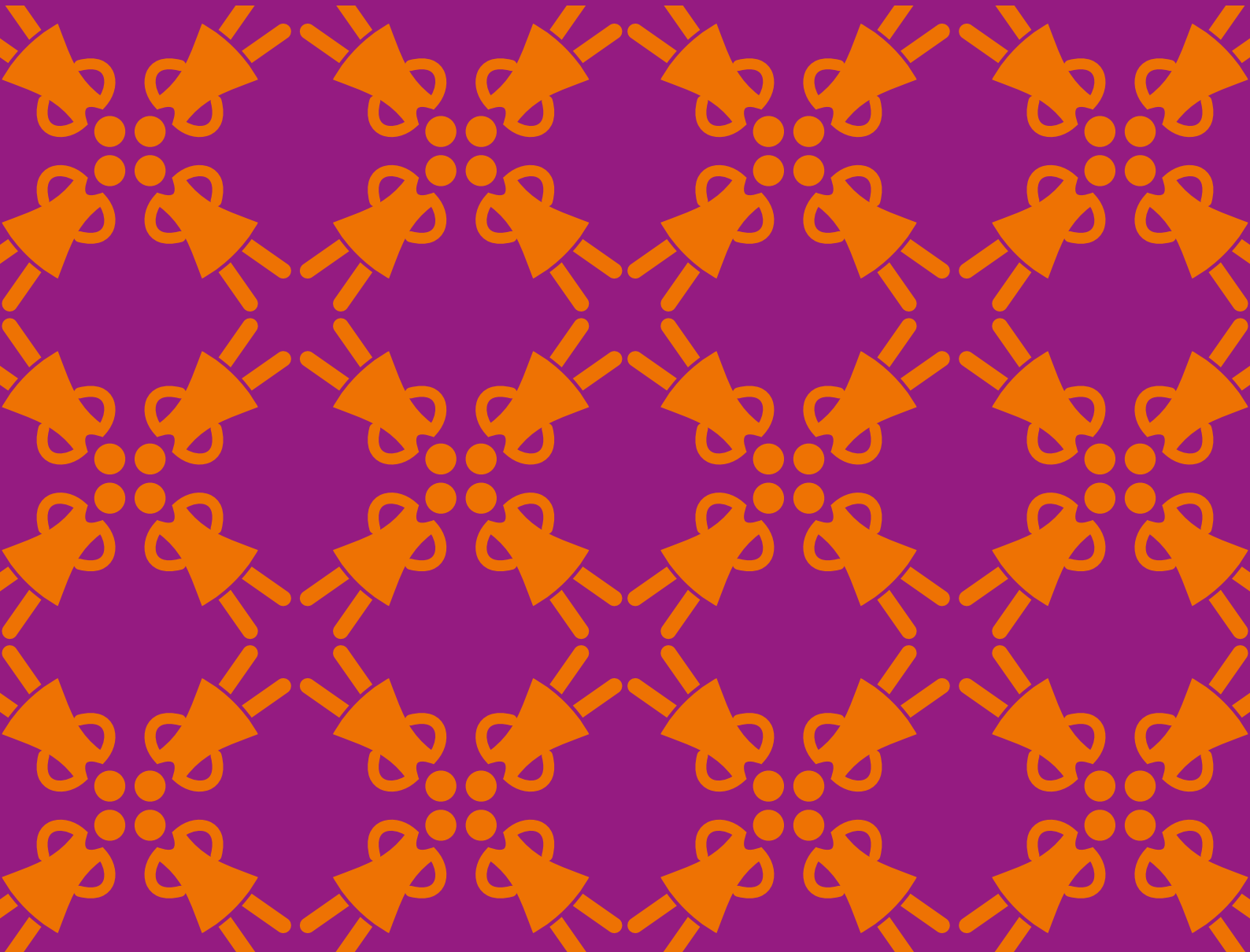


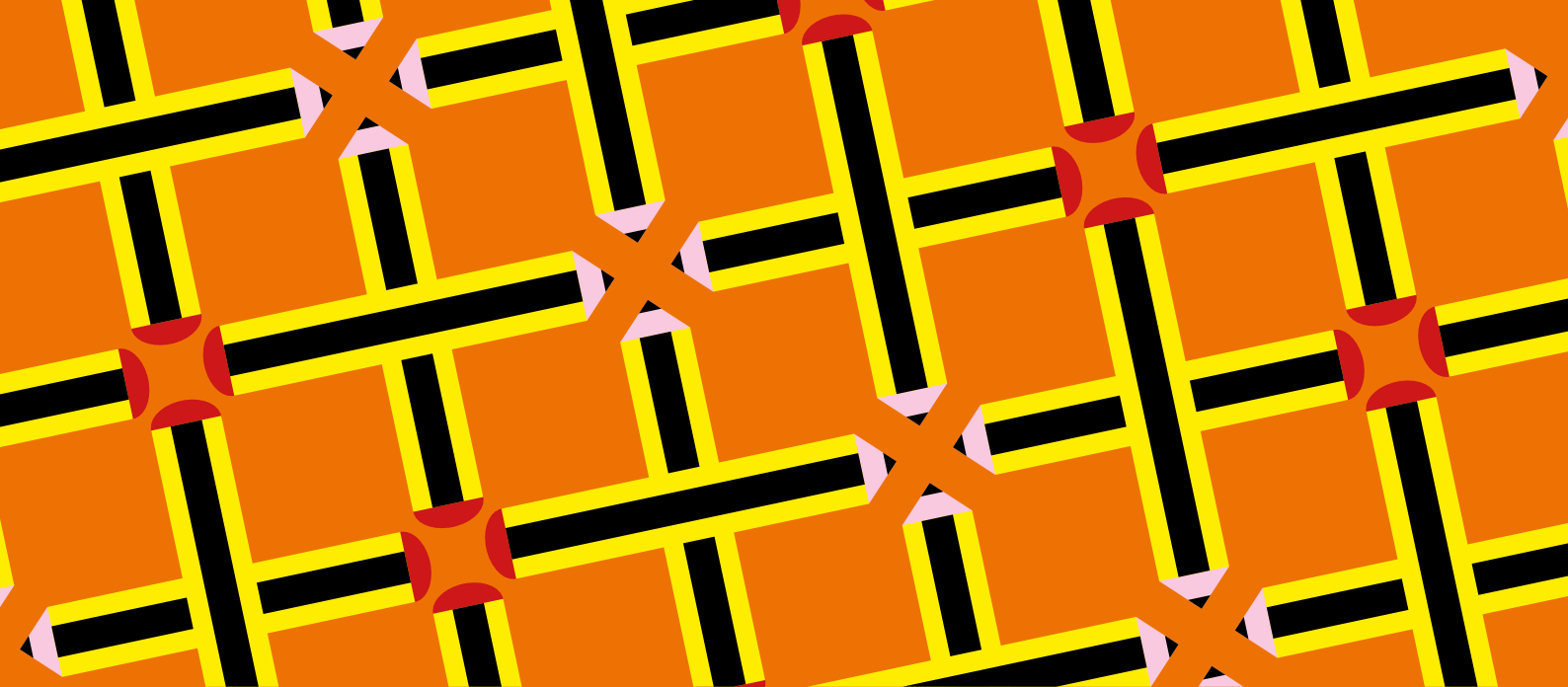
# Xarxa de recursos municipals per a la violència de gènere

Si eres víctima de violència de gènere i/o víctima d'explotació sexual en àmbits de prostitució i/o tracta, l'Ajuntament de València t'oferix una xarxa de servicis gratuïts, exempcions, bonificacions i reduccions en uns certs pagaments, avantatges en l'accés d'ajudes i altres suports. Ací els tens ordenats per categories, perquè et siga fàcil trobar-los, a més dels requisits per a acreditar la teua situació.

*(Actualizació: abril 2024)*



**AJUNTAMENT  
DE VALÈNCIA**



---

## Servici d'Educació

---

### > Taxes del conservatori José Iturbi:

Tindreu exempció de pagament en les taxes.

**Tota la informació ací:**

<https://www.valencia.es/val/iturbi/taxes>

<https://sede.valencia.es/sede/ordenanzas/index.xhtml>

### > Ajudes de Xec Escolar:

Et donen fins a 1,5 punts extra en l'accés a estes ajudes.

**Tota la informació ací:**

<https://sede.valencia.es/sede/registro/procedimiento/ED.AY.15>

### > Ajudes per al material escolar:

Et donen fins a 1,5 punts extra en l'accés a estes ajudes.

**Tota la informació ací:**

<https://educacio-valencia.es/wp-content/uploads/2021/04/Acuerdo-convocatoria.pdf>

<https://sede.valencia.es/sede/registro/procedimiento/ED.AY.30>

---

## Servici de Joventut i infància

---

### > Programa Estiu Jove:

Pots accedir a ajudes perquè els teus fills i filles hi participen.

**Tota la informació ací:**

<https://www.joventut-valencia.es/>

<https://sede.valencia.es/sede/registro/procedimiento/JU.AC.10>

---

## Servici de Mobilitat

---

### > **Abonament social AMB TU:**

Abonament de transport anual per a tots els autobusos de l'EMT, per a tu i per a les teues filles i fills menors, siga com siga la vostra situació laboral, recursos econòmics, situació administrativa a Espanya o període d'empadronament.

#### **Tota la informació ací:**

<https://sede.valencia.es/sede/registro/procedimiento/TR.OT.60>

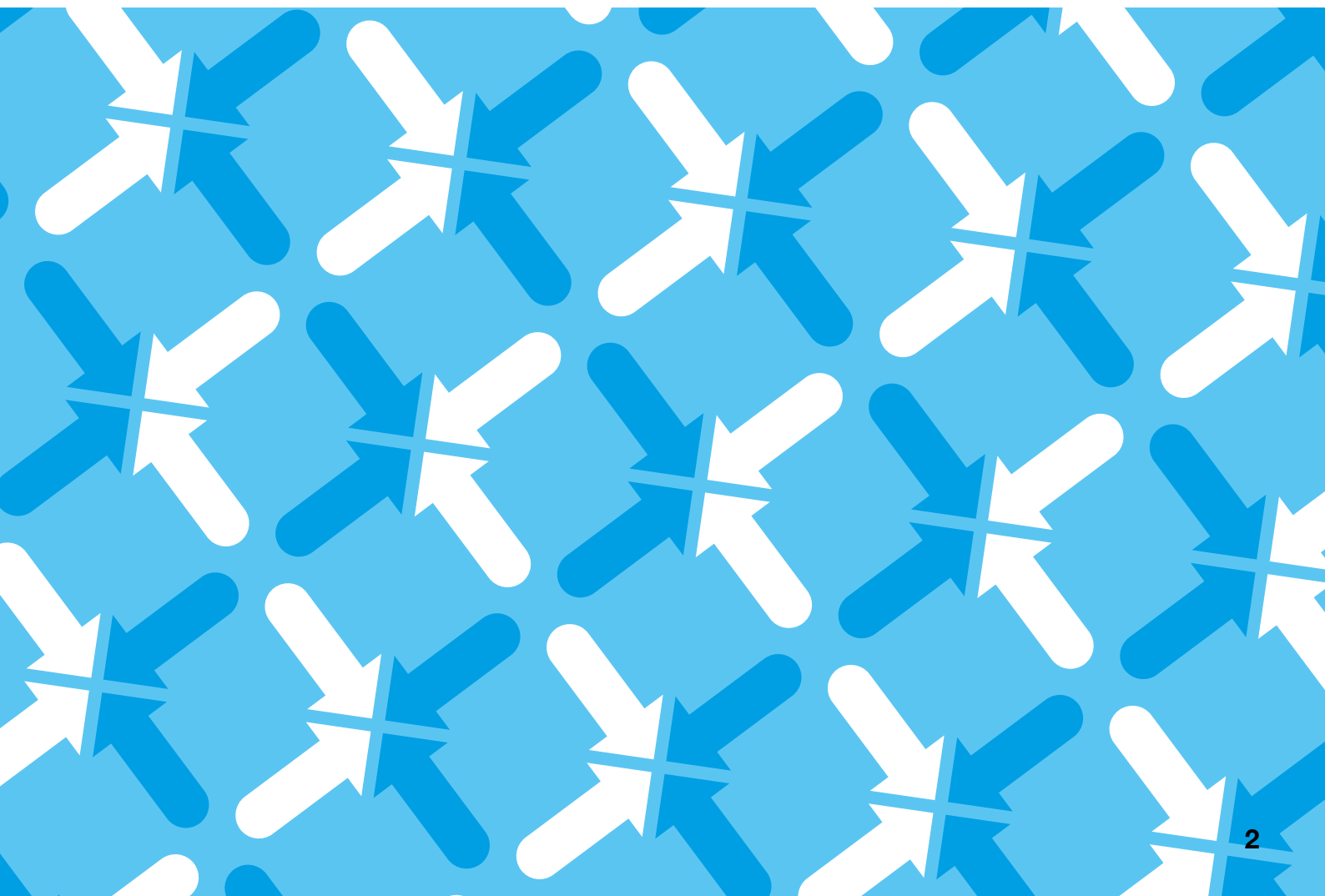
---

## Servici de Patrimoni Històric i Artístic

---

### > **Pots entrar als museus municipals de manera gratuïta o amb preu reduït.**

Només has de comunicar-li-ho a la persona responsable del museu.



---

## Servici d'Ocupació i Formació

---

### > Programes d'ocupació i formació:

Es gestionen programes subvencionats per **LABORA-Servei Valencià d'Ocupació i Formació** i altres Administracions Públiques. T'afavoriran en els criteris puntuables per a la selecció.

**La informació dels programes d'ocupació i formació es publica en:**

<http://valenciactiva.valencia.es>

---

## Fundació Esportiva Municipal

---

**L'Abonament Esport Social** inclòs en el pla "Esport Solidari" de l'àrea d'Esports de l'Ajuntament de València, cerca garantir la pràctica esportiva a tota la ciutadania, inclosos els col·lectius més vulnerables, incloent-se a les víctimes de violència de gènere i els seus descendents.

Este abonament es podrà utilitzar en les instal·lacions esportives gestionades directament pel OAM FDM:

- 1 Poliesportiu "Benimaclet"
- 2 Pavelló "Font de Sant Lluís"
- 3 Estadi "El Túria" (Tram III)
- 4 Palau-Velòdrom "Lluís Puig"
- 5 Poliesportiu "El Carme"
- 6 Pavelló "Fuensanta"
- 7 Pavelló "Benicalap"
- 8 Pavelló "Malva Rosa"
- 9 Poliesportiu "Natzaret"
- 10 Poliesportiu "Cabanyal-Canyamelar"

El tràmit per a la sol·licitud d'este abonament per a víctimes de violència de gènere **NOMÉS es podrà realitzar en el Servei Esportiu del OAM-FDM**, situat en el Complex esportiu de La Pexina. Les sol·licituds es podran presentar de manera individual, o sent víctimes pertanyents a cases d'acolliment o associacions, les persones responsables d'eixes cases o associacions.

**Més informació:**

<https://www.fdmvalencia.es/com-sollicitar-labonament-esport-social/>

---

## Servici d'Habitatge

---

### > **Habitatges de lloguer assequible:**

Tenen normes específiques per a l'accés de víctimes de violència de gènere a habitatges de lloguer assequible. I et donaran 15 punts extra per esta circumstància.

#### **Tota la informació ací:**

<https://sede.valencia.es/sede/registro/procedimiento/VI.VI.140>

### > **Ajudes al pagament del lloguer:**

També et donaran una especial atenció en les ajudes al pagament del lloguer, amb 15 punts extra en el procés de selecció.

#### **Tota la informació ací:**

<https://sede.valencia.es/sede/registro/procedimiento/VI.AY.25>



---

## Servici de Majors

---

### > **Centres Municipals d'Activitats per a majors i Centres de Dia per a majors dependents:**

El servici disposa d'una xarxa de centres en tota la ciutat. Les activitats i servicis que s'ofereixen són gratuïts i el personal d'atenció està format per a derivar, si cal, als recursos públics adequats per a la vostra atenció. Si eres una dona major i penses que pots estar patint violència de gènere, ací tens espais i professionals per a detectar i intervindre en situacions de vulnerabilitat i risc social:

**-962 082 437 omam@valencia.es** (Oficina Municipal d'Atenció a Majors).

**-900 525 798** (Telèfon municipal gratuït d'informació i orientació a persones majors).

**-962 082 438 caccionsocial@valencia.es** (Atenció a situacions de risc i vulnerabilitat social de persones majors).

**-96 208 25 10 defensoramayores@valencia.es** (Defensora de les Persones Majors de la ciutat de València).

-Coordinadores i Coordinadors d'Acció Social de les Juntes Directives dels Centres Municipals d'Activitats per a persones majors i personal dels Centres de Dia per a majors dependents.

#### **Més informació:**

<https://www.valencia.es/cas/mayores/servicios-municipales>

## Servici de Benestar Social i Integració

El Servici de Benestar Social i Integració atén les dones víctimes de violència de gènere en diferents programes i pot derivar-te a altres recursos especialitzats.

**Funciona a través dels centres municipals de servicis socials (CMSS) i altres recursos.** Podeu telefonar al 010 per a saber quin centre vos correspon o també podeu consultar a l'enllaç següent:

<https://www.valencia.es/val/benestar-social-integracio/on-dirigir-me>

Vos informaran de tota mena d'ajudes municipals a les quals podeu accedir i també d'altres.

Les prestacions i ajudes que tramiten directament per a la persona interessada i per a les seues filles o fills són:

### > Renda Valenciana d'Inclusió:

Tindreu beneficis com ara la tramitació preferent i la reducció de terminis del procediment a la meitat.)

#### Tota la informació ací:

<https://sede.valencia.es/sede/registro/procedimiento/BS.IS.60>

### > Prestacions econòmiques individualitzades:

Si compliu els requisits d'estes ajudes, vos aplicaran uns límits i mòduls específics i la prestació podrà augmentar un 10%.

#### Tota la informació ací:

<https://sede.valencia.es/sede/registro/procedimiento/BS.TP.10>

### > Servici d'Ajuda a Domicili, Teleassistència i Menjar a Domicili:

També teniu un barem amb puntuació extra en l'accés a estos programes.

#### Tota la informació ací:

**SAD** <https://sede.valencia.es/sede/registro/procedimiento/BS.MA.60>

**Teleassistència** <https://sede.valencia.es/sede/registro/procedimiento/BS.MA.30>

**Menjar a domicili** <https://sede.valencia.es/sede/registro/procedimiento/BS.MA.50>

### > **Ajudes de menjador escolar per a menors en educació infantil de 0 a 2 anys (o fins a 6 anys que no es puguin acollir a la convocatòria de la Generalitat):**

Ajudes de menjador escolar: Si eres víctima de violència de gènere, els teus fills i filles escolaritzades en educació infantil tindran accés directe a aquestes ajudes amb independència de la teua renda. Només has d'estar empadronada ací i que l'escola infantil estiga situada en el municipi de València.

#### **Tota la informació ací:**

<https://sede.valencia.es/sede/registro/procedimiento/bs.fm.40>

### > **Servici d'atenció i protecció amb telèfon mòbil – ATENPRO:**

Podreu entrar en un sistema de protecció per a dones víctimes de violència de gènere mitjançant telefonia mòbil, amb localitzador GPS, connectat amb un centre d'atenció les 24 hores del dia, els 365 dies de l'any, que informa la Policia en casos de risc o agressió.

Aquest servici de teleassistència és gratuït. Pots sol·licitar-ho directament en el teu CMSS sense cita prèvia.

#### **Tota la informació ací:**

<https://sede.valencia.es/sede/registro/procedimiento/IG.VG.30>

### > **Situació de dependència:**

Si acrediteu documentalment que sou víctimes de maltractament i/o omissió de cures mínimes dins de la unitat familiar, el procediment per a reconèixer la situació de dependència i del dret a les prestacions del sistema es tramitarà d'urgència.

### > **Centre d'Atenció a la Immigració:**

Si eres víctima de violència de gènere, en el Centre d'Atenció a la Immigració et prestaran informació, orientació social i assessorament jurídic sobre tràmits d'estrangeria per a la teua regularització i la dels teus fills i filles.

Atenció telefònica, per correu electrònic i presencial (amb cita prèvia):

Contacte: **962087423-7433**, [cai.pangea@valencia.es](mailto:cai.pangea@valencia.es)

Ubicació: **Carrer del Pou s/n - 46003 València**

---

## Servici de Registre i Població

---

> **Este servici pot protegir les teues dades del Padró Municipal si, per raons de seguretat, tens una ordre de protecció.**

**Tota la informació ací:**

Oficina del Padró Municipal, en la plaça de l'Ajuntament (entrada pel carrer del Periodista Azzati, 2).

Horari d'atenció: de 8.30 a 14.00 hores de dilluns a divendres.

**Telèfons: 962081756, 2081023, 962081703 y 962081104.**

Perquè t'atenguen presencialment hauràs de concertar cita prèvia a través de **www.valencia.es** o cridant al telèfon d'atenció ciutadana **010**.

---

## Universitat Popular

---

> **Exempció de taxes per a dones supervivents de violència masculista.**

En la matrícula inicial es pot sol·licitar l'exempció del pagament de la matrícula, acreditant la condició de víctima de violència de gènere. Per a formalitzar la matrícula sense abonament del preu públic establert, tens que marcar la casella corresponent abans d'iniciar el procediment de pagament electrònic i remetent el document acreditatiu de la teua situació per correu electrònic a l'adreça [upstecnica2@valencia.es](mailto:upstecnica2@valencia.es) o presentant-ho dins del termini de pagament previst en les oficines centrals (al carrer Micalet, 1-1r, de dilluns a divendres de 09.00 a 14.00 hores).

**Més informació:**

**[universitatpopular@valencia.es](mailto:universitatpopular@valencia.es) / 962082709**

**[www.universitatpopular.com](http://www.universitatpopular.com)**



## Espais específics de l'Ajuntament de València:

### Servici d'Igualtat

> **L'Espai Dones i Igualtat** (C/ Governador Vell, 14 (baix). Pots posar-te en contacte amb nosaltres per a sol·licitar cita en: **962 087 475** o **espaidones@valencia.es**

> **La Unitat d'Igualtat del Marítim** (C/ de la Reina, 85). Atén les dones dels barris del Districte 11 (Poblats Marítims) i del Districte 12 (Camins al Grau). Pots posar-te en contacte amb nosaltres per a sol·licitar cita en: **962 065 205 / 962 065 251** o **unitatsigualtat@valencia.es**

> **Unitat d'Igualtat Torrefiel-Orriols** (Pça/ Salvador Allende, 5). Atén les dones dels barris dels Districtes 4 (Campanar), 5 (La Saïdia), 15 (Rascanya) i 16 (Benicalap). Contacta o demana cita en: **963 211 653 / 963 211 654** o **uitorrefielorriols@valencia.es**

#### En estos espais, trobaràs estos servicis gratuïts:

– **Informació i orientació social, jurídica, laboral i psicològica** i d'atenció psicològica per a tu i per a les teues filles, fills i familiars.

– **Activitats, tallers i cursos** per a fomentar la teua autoestima, desenvolupament personal i apoderament.

> **Taronja Sencera**. "Servici de Prevenció i Atenció a la violència de gènere en adolescents i població juvenil" (14-17 anys), atén psicològicament xiques que han patit alguna situació de violència i a xics que les provoquen, al costat de les seues respectives famílies, de manera individual i grupal. Contacte: **658452673** o **taronjasencera@valencia.es**  
Informació: <https://www.valencia.es/taronjasencera/>

### Polícia local

#### La Policia Local de l'Ajuntament de València també t'ofereix ajuda a través d'un grup especialitzat:

> **GAMA (Grup d'Atenció al Maltractament)** e és el grup especialitzat en atenció a dones víctimes de violència de gènere, on poden ajudar-te i protegir-te. Per a contactar amb este equip, telefona al telèfon **092**.

Si teniu una emergència, contacta també als telèfons següents:

> **112** Emergències

> **091** Policia Nacional

> Descarga l'**APP ALERTCOPS**. Davant una situació de perill envia una alerta amb la teua geolocalització a la policia.





## Com acreditar la teua situació de víctima de violència de gènere:

**Per a gaudir els beneficis i ajudes d'esta guia, pots acreditar la teua situació de diverses maneres:**

- **Sentència condemnatòria** per un delictes de violència de gènere.
- **Ordre de protecció o qualsevol altra resolució judicial** que acorde una mesura cautelar a favor de la víctima.
- **Informe del Ministeri Fiscal** que indique l'existència d'indícis de ser víctima de violència de gènere.
- Altres informes emesos per centres integrats en la Xarxa de la Generalitat **d'Assistència Social Integral a les Víctimes de Violència sobre la Dona.**

**Tota la informació ací:**

**Centre Dona 24 Hores: [900 580 888](tel:900580888)**

**<https://institutdelesdones.gva.es/va/centres-dona>**

## Com acreditar la teua situació de víctima d'explotació sexual en àmbits de prostitució i/o tracta:

**Pots dirigir-te al Programa Alba:** Es tracta d'un servici públic especialitzat d'atenció itinerant i de recursos dirigit a dones víctimes d'explotació sexual en contextos de prostitució i/o tracta.

**Tota la informació ací:**

**Programa Alba: [960 252 857](tel:960252857)**

**<https://institutdelesdones.gva.es/va/explotacio-sexual>**

## Més informació sobre els vostres drets:

Delegació del Govern contra la violència de gènere:

> **[016](tel:016)**

> Por Whatsapp: **[600 000 016](tel:60000016)**

Centre Dona 24 Hores:

> **[900 580 888](tel:900580888)**

Programa Alba:

> **[960 252 857](tel:960252857)**

Si voleu ampliar la informació i conèixer altres drets de l'Estat espanyol per a dones víctimes de violència de gènere, ací podeu descarregar la **Guia de drets per a dones víctimes de violència de gènere del Ministeri d'Igualtat:**  
<https://violenciagenero.igualdad.gob.es/informacionUtil/derechos/docs/guiaderechos.pdf>