



AJUNTAMENT DE VALÈNCIA



PLATGES DE VALÈNCIA
Qualitat amb estrella



ACCESIBILIDAD EN LAS PLAYAS DE VALÈNCIA PROGRAMA DE AYUDA AL BAÑO PUNTOS ACCESIBLES

1. DESARROLLO HISTÓRICO Y EVOLUCIÓN DE LA ACCESIBILIDAD EN NUESTRAS PLAYAS.

El programa de ayuda al baño a personas con discapacidad en la playa se inició por la necesidad de ayudar a personas con diferentes tipos de capacidades y movilidad reducida, formando un grupo de ayudantes sociales que auxiliaban a estas personas para bañarse en el mar con sillas rudimentarias blancas y medios mínimos. Después de la primera temporada piloto en la playa y tras el entusiasmo generado por las personas usuarias, se inició el programa, se adquirieron **sillas anfibias** y se contrataron monitores. De esta manera permitían introducir a las personas con diferentes tipos de capacidades en el mar y que estos disfrutaran del baño, rompiendo así las barreras arquitectónicas que les impedían el acceso al mismo.

Posteriormente, en busca de que pudieran nadar libremente en el agua, se adquirieron **elementos de flotación de diferentes formas**, para adaptarse a las distintas discapacidades, que han contribuido hasta la actualidad a permitir el baño libre mediante la ayuda de monitores que les permiten bajar de la silla anfibia y permanecer flotando en el agua.

Desde el año 1997 en el que se inauguró el primer punto accesible hasta la actualidad hemos conseguido tener **cuatro puntos accesibles** en cuatro de nuestras playas, aunque uno de ellos, el de El Saler fue sustituido por un punto de ayuda sin caseta por poca asistencia .

Muchas han sido las mejoras, y año tras año, se han incrementado los recursos materiales en los puntos accesibles de las playas valencianas desde su inauguración en 1997, por lo cual, es de **destacar que el Ayuntamiento de València ha sido PIONERO en la implantación de recursos materiales adaptados y en el desarrollo de programas de ayuda al baño. Todos ellos, instalados progresivamente y hasta la actualidad, han contribuido al baño libre de todos las personas usuarias que lo han demandado.**

Desde entonces, el Ayuntamiento de València, a través del Servicio de Playas, no ha cesado en su empeño de dinamizar el proyecto y continuar con la ruptura de barreras arquitectónicas, incrementando hasta la actualidad los recursos para conseguir **UNA PLAYA PARA TODOS.**

1997: El Ayuntamiento de València comenzó a intensificar sus acciones para mejorar la accesibilidad en sus playas. De este modo, **València fue pionera** en España al iniciar en el año 1.997 el **PROGRAMA DE AYUDA AL BAÑO DE PERSONAS CON DIFERENTES CAPACIDADES EN LA PLAYA** en el primer punto accesible de la playa del Cabanyal mediante la ayuda de monitores y 2 sillas anfibias.

1997-1999: Se incorporan como elementos de utilización en los puntos accesibles **los elementos de flotación.**

2001: Se inauguró un nuevo punto accesible en la playa del Cabanyal. A este segundo punto accesible se suman los recursos materiales propios.

2003: Se inauguró el punto accesible de la **playa de Pinedo**, ubicado frente a la posta sanitaria nº 1 de Pinedo, que se instaló con todos los recursos del resto de puntos accesibles a los cuales se le añadió la mejora de la *Grúa de levantamiento para personas con gran reducción de movilidad y su arnés correspondiente*.

2004 Hasta la actualidad: Consecutivamente cada año se han ido aumentando los recursos materiales de cada punto accesible (elementos de flotación, materiales necesarios para la estancia como son sillas, mesas, etc., ampliándose anualmente la zona reservada para personas con distintos tipos de capacidades: ampliación de plataforma de madera para estancia y toldos para sombra), y unificando todos los recursos utilizados en el PROGRAMA DE AYUDA AL BAÑO DEL DISCAPACITADO EN LA PLAYA.

2007: El punto accesible de la playa del Cabanyal inaugurado en el año 2001 se cambió de lugar, reubicándose en la playa de la Malvarrosa. Por tanto, se inauguró el Punto Accesible de la **playa de la Malvarrosa** frente a la posta sanitaria nº 1 y se puso en marcha un proyecto piloto en todos los Puntos Accesibles del Municipio de Valencia, dotándolos de un recurso innovador, **UNA CORDADA DE BOYARINES O LINEA DE LA VIDA** . Este proyecto instalado en los puntos accesibles para ayuda al baño ofrece a las personas usuarias con alteración de la capacidad visual o problemas de movilidad, autonomía y seguridad al permitirles el acceso y la salida del mar sin perder la orientación. Fue un elemento de utilización **pionera** en las playas de Valencia.

2007: Se inauguraron más puntos de megafonía para la información sonora.

2008: El plan de Modernización de playas, permitió aumentar la oferta de recursos para personas con diferentes tipos de capacidades y se implantó **la norma UNE 170001 de ACCESIBILIDAD UNIVERSAL** con obtención del CERTIFICADO de sistema de gestión de accesibilidad global para dos playas de la ciudad.

Con la obtención de ésta certificación en las playas de La Malvarrosa y El Cabanyal, se ha incorporado al resto de las playas (con las limitaciones propias de las características de cada playa) la misma forma de gestionar las mismas, según los requerimientos exigidos en el sistema de gestión de la accesibilidad universal definidos en la Norma UNE 170001 Accesibilidad global, así como los criterios para facilitar la accesibilidad al entorno, con objeto de garantizar la igualdad de oportunidades en el acceso y utilización del entorno a todos los usuarios de las playas y de este modo, conseguir que cualquier persona con independencia de sus posibles limitaciones temporales o permanentes, pueda disfrutar de la playa y su entorno, así como de los servicios ofrecidos.

2008: Se instalaron las **bandas de encaminamiento** en la playa de La Malvarrosa playa accesible del municipio, **considerándonos también pioneros** en este tipo de ruptura de barreras en la playa. El objetivo es guiar a las personas en las playas con alteración de la capacidad visual desde la parada del autobús hasta la pasarela de acceso al punto accesible a través de unas bandas de color azul y textura diferente al pavimento. Dichas bandas, al encontrarse al aire libre en el mismo Paseo y sufrir el desgaste de los vehículos tuvieron que ser retiradas posteriormente.

2008: Se instalaron las pasarelas adaptadas de los puntos accesibles con dos bandas laterales pintadas en color azul en contraste con el color de la arena para orientar la dirección. Esta también fue una **característica pionera** implantada en las playas de València.

2008: Se realizaron estrategias en beneficio de las personas con diferentes tipos de capacidades al acercar las pasarelas adaptadas a los kioscos de refrescos, a las duchas, lavapiés y bibliotecas.

2008: El Servicio de Playas junto con la colaboración de la ONCE editó unos **cuadernos con información en braille**. Estos cuadernos se ofrecen a las personas usuarias con alteración de la capacidad visual en los puntos accesibles de las playas, en cada posta sanitaria y en Bibliomar. También se ofrecen dípticos informativos para estos usuarios en braille.

2009: Se inauguró un nuevo punto accesible en la playa de **El Saler**, con un incremento de recursos accesibles. Se ampliaron todos los puntos accesibles existentes y se instalaron 3 unidades dobles de **cabinas sanitarias (WC dobles adaptadas a personas con diferentes tipos de capacidades)**.

2009: Se incrementó la dotación con mayor equipamiento interno (grúas de transferencia, sillas anfibas y material de flotación).

2009: Se instaló un mayor número de unidades de mobiliario urbano adaptado para playas (fuentes y módulos de duchas y lavapiés adaptados).

2009: Se adaptaron los itinerarios desde los aparcamientos hasta el punto accesible con cambio en la vía pública de la textura y del color.

2009: Como **proyecto pionero** en las playas españolas se complementaron las cordadas de boyarines inaugurándose el servicio de **dispositivos acústicos** para la ayuda al baño de las personas usuarias con alteración de la capacidad visual para permitirles el baño con la autonomía y seguridad necesaria. La instalación consiste en un dispositivo con elementos acústicos que van desde el paseo marítimo hasta el punto accesible y en este la colocación de una balizas acústicas junto a las cordadas de boyarines que cierran el circuito del baño.

Estos dispositivos, de origen francés, presentaron problemas de adecuación a las características de nuestras playas.

2009: Se instalaron WCs de temporada adaptados para personas con distintos tipos de capacidades, autónomos y separados mujer - varón.

2010: Se han mantenido las mejoras del año anterior por lo que las playas del municipio de Valencia cuentan con 4 puntos accesibles en las playas de Malvarrosa, Cabañal, Pinedo y Saler.

2010: Se ha instalado en el paseo marítimo de la playa del Cabanyal un juego infantil como elemento único diseñado para niños con alteración de la capacidad visual: el **hipopótamo** de la playa.

2011: Creación de un Comité Técnico de Información en accesibilidad con la participación de 15 entidades multidisciplinares, en los diferentes tipos de capacidades.

2012: Obtención del Galardón BANDERA AZUL “DISTINCION TEMATICA EN LA RUPTURA DE BARRERAS ARQUITECTONICAS EN LAS PLAYAS DE VALENCIA “

2012: Se comienza a recibir una donación anual de La Caixa Obra social iniciándose un programa dentro del Proyecto UNA PLAYA PARA TODOS al que se le denomina “EL SENTIR DEL SOL” con actividades de ocio-sociales y deportivas, dirigidas a colectivos y asociaciones con diferentes capacidades.

Destaca en estos años la actividad de Pilates para personas con diferentes capacidades, que se realiza en el Punto Accesible de la playa de Cabanyal, dos días a la semana, valorada excelentemente por las personas usuarias.

Ese mismo año fueron adaptados los servicios de nuestras playas a personas con autismo a través de señalética, pictogramas, libros, etc. gestionando charlas informativas para la comunicación y comprensión de personas con autismo usuarias de los servicios existentes en nuestras playas.

2013: Este año se dota para el programa de ayuda al baño de una **silla anfibia para niños**, y una silla anfibia de adultos.

2018: A partir de este año la donación de la Caixa se amplía, destinando la misma, además de al programa social “El Sentir del Sol”, al propio proyecto de ayuda al baño mediante la adquisición de material necesario para los puntos accesibles (grúas, camillas, sillas anfibias..)

2019: Se adquiere de nuevo material con la donación de La Caixa

2019 Se sustituyen las bases de madera en las que están instaladas las duchas y lavapiés accesibles, junto a los puntos accesibles por bases de hormigón, mucho más estables y duraderas en los puntos accesibles de Cabanyal y Pinedo.

2020 y 2021: Se renueva la certificación de accesibilidad

2. RECURSOS HUMANOS

La Concejalía de Playas, inicialmente mediante Convenio, y a partir del año 2015 mediante contratación con Cruz Roja, ha prestado este servicio siendo consignado presupuestariamente y de forma anual por el Ayuntamiento de València para dar cobertura asistencial en las playas del municipio, prestando el servicio asistencia sanitaria, salvamento y socorrismo e incluyendo la participación en las actividades realizadas de ayuda al baño a las personas con discapacidad. Su principal objetivo es garantizar a la población una óptima atención marcada por criterios de calidad, eficacia y eficiencia.

Se incluyen los siguientes servicios y actividades:

Se desarrolla el servicio de ayuda al baño para personas con diferentes tipos de capacidad o movilidad reducida, mediante **Ayudantes o Monitores formados para prestar dicho servicio en los puntos accesibles y un técnico responsable.** El Servicio de Ayuda al Baño de las personas con discapacidad en la Playa se presta durante la época estival, coincidiendo con el periodo pactado para la temporada normal de vigilancia y protección de las playas, **desde el día 1 de Julio al 15 de Septiembre en los puntos accesibles: La Malvarrosa, El Cabanyal, Pinedo hasta el 31 de agosto y 15 días de junio en el de Cabanyal.**(horario ampliado en el año 2019) Además, y previa cita telefónica, se presta dicho servicio en la playa de El Saler y El Perellonet



Para la prestación del servicio de “Ayuda al baño de personas con discapacidad en la playa” como promedio de confortabilidad se requieren:

- Ayudantes o monitores sociales.

Estos ayudantes o monitores formados, se distribuirán en los puntos accesibles.

- Un técnico es el responsable del programa.



✚ **Las funciones de los ayudantes o monitores,** son las siguientes:

Prestar ayuda para que las personas con discapacidad puedan introducirse en el mar, usando las sillas anfibia.

Ayudar a estas personas que lo deseen, y sus condiciones se lo permitan, para nadar libremente en el agua mediante los elementos de flotación.

Funciones de Ayuda Social durante la estancia y permanencia en la zona restringida para el punto accesible con fines de acompañamiento al WC, ducharse, vestirse, etc.

Servicio de atención a las asociaciones de discapacitados y su coordinación para la presencia ordenada de éstas, cuando acuden de forma masiva al punto accesible.



- ✚ **Gestión del Punto Accesible:** Con objeto de prestar una atención adecuada a los usuarios que acuden al punto accesible, se deben tener en cuenta algunos aspectos que se reflejan, como son el horario de apertura y cierre, las normas de uso, el mantenimiento del punto, limpieza y aforo.



3. RECURSOS MATERIALES EN LOS PUNTOS ACCESIBLES

- ✚ Zona reservada y delimitada exclusiva para las personas con diferentes capacidades:

Casetas destinadas al programa en el punto accesible, que disponen de señalización visual en forma de carteles. El recinto de cada punto accesible ocupa una superficie delimitada y exclusiva a usuarios discapacitados, y en el mismo recinto se encuentran las duchas adaptadas y el vestuario adaptado, una zona de sombra con plataforma de madera con una superficie amplia para la permanencia de los usuarios en sillas de ruedas, rampas o plataformas de madera para facilitar la accesibilidad, sombrillas de paja, toldos, etc.



Punto Accesible MALVARROSA



Punto Accesible PINEDO



Punto Accesible CABANYAL

Sillas anfibas. Constituyen el elemento clave para el baño ya que mediante ellas son introducidos en el agua, para permanecer bañándose, siendo pioneros en la utilización de las mismas en la playa.



Silla anfibia para niños

Muletas anfibas con sus respectivas plomadas para soporte en el agua, además de un soporte extra de emergencia.



Grúas de levantamiento y arneses de diferentes tamaños. Elementos de transferencia de las personas con discapacidad de movilidad reducida ó mínima desde la silla de ruedas a la silla anfibia, además de sus cargadores y baterías de reserva.



Elementos de flotación (pioneros en su utilización), formaron parte de este programa siendo un complemento al baño junto con la silla anfibia. Es el medio de flotación más adecuado según la discapacidad que les permite abandonar la silla dentro del agua y nadar o flotar libremente bajo la atenta vigilancia y ayuda del monitor que presta el servicio.



Servicios públicos adaptados: Cabinas sanitarias públicas adaptadas.



Señal direccional ubicación de los puntos accesibles.

Todos los puntos accesibles disponen de servicios de información a la persona usuaria y asistencia sanitaria, salvamento y socorrismo, enfrente de ellos, con una posta sanitaria sin barreras arquitectónicas.

La señalización es clara, legible y además consta su ubicación en todas las unidades de cartelería disponibles a lo largo de la playa.



A partir del año 2008, con la ampliación de la Norma de accesibilidad Universal, se ha adecuado toda la información expuesta en los platges (unidades de cartelería) a la normativa vigente en materia de accesibilidad (altura, tamaño de la letra, lenguaje sencillo y claro, contraste con el fondo, uniformidad) para que cualquier información de interés para el uso del entorno (prohibiciones, instrucciones, obligaciones, advertencias) sea preceptible y comprensible.

Vallas de PVC para los puntos accesibles

El objetivo de la señalización y balizamiento con vallas, está en razón a mejorar la seguridad de las personas con discapacidades usuarios del punto accesible.

Todos los Puntos Accesibles disponen de un **libro** paginado **de incidencias y sugerencias**, donde las personas usuarias pueden dejar reflejada cualquier anomalía de manera que ésta pasa a conocimiento del personal responsable de la Concejalía de Playas, que intenta resolver en el menor tiempo posible cualquier tipo de incidencia.



4. TEMPORADA Y HORARIO:

El horario de funcionamiento de los puntos accesibles de las playas se establece en función de cada temporada anual y según lo recogido en el contrato vigente. Se informa del mismo en la página Web y en las unidades de cartelería de las playas.

A partir del año 2019 se han ampliado tanto los horarios como el calendario

5. OTROS RECURSOS DE ACCESIBILIDAD DE APOYO EN LAS PLAYAS DE VALENCIA.

Los accesos mediante **transporte público** tienen una cobertura amplia y merece especial atención, ya que disponen de: *Transporte publico adaptado* y *transporte publico especial, puerta a puerta*: adaptado y con parada en la zona destinada al punto accesible.



Estacionamiento público reservado especialmente a personas con diferentes tipos de capacidades en la zona de influencia del punto accesible con **itinerario accesible** y adaptado a personas con alteraciones visuales.



- ✚ **Cuadernos de información en sistema Braille.** Estos cuadernos se ofrecen a los usuarios con alteración de la capacidad visual en los puntos accesibles de las playas, en cada posta sanitaria y en Bibliomar información sobre: servicios de las playas, puntos accesibles, pasarelas adaptadas, accesibilidad mediante el programa de ayuda al baño, número y ubicación de postas sanitarias, rampas de acceso al mar, Kioscos, duchas y lavapiés.



- ✚ **Acera, paseo marítimo y arena sin barreras,** adaptadas hasta la arena a través de unas pasarelas de 2.40 m de ancho, estables y que llegan hasta la orilla.



- ✚ **Pasarelas adaptadas con bandas laterales en color contrastando con la arena** para delimitar los bordes y facilitar el paso a las personas con discapacidad visual.

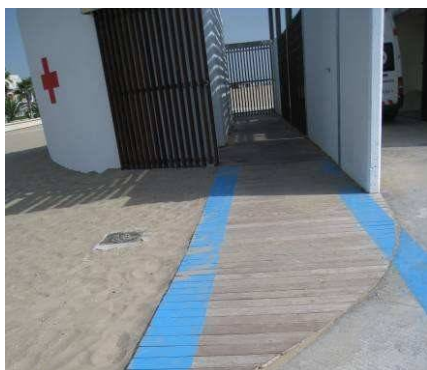
✚ **Acercamiento de las pasarelas adaptadas a duchas y lavapiés.**



✚ **Acercamiento de las pasarelas adaptadas a los quioscos**



✚ **Acercamiento de las pasarelas adaptadas a las postas sanitarias.**



✚ **Acercamiento de las pasarelas adaptadas a la biblioteca
“Bibliotecas accesibles”**



- ✚ **Paseo marítimo accesible, con señalización de itinerarios accesibles, rampas de acceso a la arena, acceso al paseo desde la calzada accesible.**



- ✚ **Itinerarios accesibles.** Se ha creado un itinerario accesible con contraste de color y con el símbolo universal de discapacitados desde los aparcamientos adaptados a personas con diferentes tipos de capacidades a lo largo del paseo marítimo hasta el acceso al punto accesible.



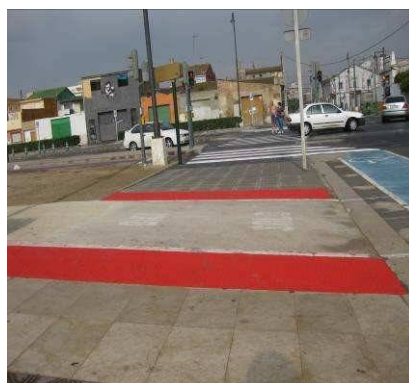
- ✚ **Rampas accesibles.** Construcción de rampas adaptadas a la normativa de accesibilidad.



- ✚ **Rampas de acceso al mar de temporada enrollables** que constituyen un elemento de accesibilidad para tanto para los elementos de urgencia, los pesados, como para los usuarios con sillas de ruedas, o personas con diferentes capacidades, ya que les facilitan el desplazamiento hasta la orilla de la playa.



- ✚ **Instalación de pavimento diferenciador en textura y color** (baldosas de tetones): En los vados desde los aparcamientos reservados a discapacitados hasta el paseo marítimo, en la zona de los puntos accesibles de las playas; antes y tras el cruce con el carril bici en el paseo marítimo en la zona de los puntos accesibles y antes de los desniveles del paseo marítimo.



- ✚ **Las cordada de boyarines**, instaladas desde la orilla en perpendicular a la línea de mar, las forman una cuerda enlazada con boyas que van a permitir a las personas con alteraciones visuales y a los discapacitados en general que puedan bañarse en el mar con autonomía y seguridad al permitirles el acceso y la salida del mar sin perder la orientación.

Es uno de los elementos mejor valorados por los usuarios



- ✚ **Juego diseñado para los niños con alteraciones de la capacidad visual** en el paseo marítimo de la playa del Cabanyal. El **hipopótamo** esta diseñado para los más pequeños pero adaptado a niños y niñas con alteraciones de la capacidad visual, ya que consta de características redondeadas y exageración en sus formas (ojos, orejas, boca) para que se pueda, con las manos, describir, percibir y descubrir el animalito que está tocando. Además, tiene información en braille donde se describen las partes del animal. Tiene acceso por una escalera y salida por tobogán y barra redondeada.



🚦. Mobiliario urbano adaptado:

Bancos Adaptados.



Fuentes bebedero de agua potable adaptadas para personas con diferentes tipos de capacidades en los paseos marítimos.



Módulos de servicio de playa adaptado, formados por una ducha con asiento para personas con diferentes tipos de capacidades y un lavapiés.



Unidades de cartelería con información accesible. Adecuación y rehabilitación de las unidades de cartelería informativa de las playas de Valencia según los criterios de la Norma de Accesibilidad Universal y adaptando la leyenda interna que contienen las unidades de cartelería de las playas, mediante aumento del tamaño de la letra, utilizando un lenguaje sencillo, claro y uniforme.

Los paneles informativos adaptados instalados en la playa en los puntos accesibles tienen que mostrar las letras y caracteres de tamaño ajustado a personas con discapacidad visual, utilizando colores que resaltan y contrastan con el mensaje del fondo.



✚ **Carteleria informativa de playas accesibles.**



✚ **Creación de paneles adaptados a la norma de Accesibilidad Universal, de carteleria i nformativa de la Ordenanzas de U so de las playas y Zonas Adyacentes.**



✚ **Postas adaptadas.** Construcción de rampas y mejora en la accesibilidad para todas las postas sanitarias y servicios públicos y de asistencia sanitaria.

- Las postas sanitarias se han adaptado para el acceso del usuario con diferentes tipos de capacidades, mediante rampas con pendiente inferior al 8 %.



- También se han señalado la entrada a las postas y a los WC públicos.



- Las unidades de cartelería informativa fijas en las postas sanitarias están adaptadas a las normas de accesibilidad.

✚ **Incremento de tramos junto a las pasarelas accesibles junto al punto accesible para mejorar la zona de ducha de los usuarios.**



- ✚ **Información sonora**, por megafonía del estado del mar y del código de conducta para el baño.

- ✚ **Dotaciones de las playas inauguradas y de acceso al público después de la regeneración dunar (playa l'Arbre del Gos)**



- ✚ **Instalación de recursos de accesibilidad:** aparcamiento reservado a discapacitados, itinerario accesible, rampas, señalética, pasarelas dobles hasta la orilla, etc.

- ✚ **Creación de un comité técnico de información en accesibilidad** con la participación de 15 entidades multidisciplinares, en los diferentes tipos de capacidades.

- ✚ **DESARROLLO DE UN PROGRAMA SOCIAL “EL SENTIR DEL SOL”** con actividades didácticas, lúdicas, ocio-sociales y deportivas, dirigidas a colectivos y asociaciones con diferentes tipos de capacidades. Las actividades que se han desarrollado

- Jornadas de **Beach Volley** y **Campeonatos de Voleivol** para colectivos para colectivos con diferentes tipos de capacidad, niños y niñas y personas en general usuarios de playas, participando distintos grupos: Nostra Casa, Centro de día para Jóvenes Malvarrosa, Centro Ocupacional Isabel de Villena, Centro ocupacional Grabador Planes, centro ocupacional Juan de Garay
- Jornadas de **paseos saludables** “ Itinerario Azul” con distintas asociaciones
- Jornada de **fotografía** .
- Excursión a la playa para niños con autismo con la participación de Psicotrade.
- Pilates para personas con diferentes capacidades.

- **Talleres** de Naturmar, manualidades, ocio, habilidades y reciclaje. Una actividad de especial interés para personas con diferentes tipos de capacidades, así como para niños, personas mayores y para la población en general. Las cuales han sido realizadas en el Punto Accesible del Cabañal, y en las Bibliotecas del Cabañal y Pinedo. La ampliación de la superficie de sombra en el punto accesible del Cabañal, con un amplio porche nos permite realizar en el mismo diferentes jornadas ya que acoge a un mayor numero de personas y el espacio es mucho mas amplio permitiendo distinguir una zona para el baño y otra para las actividades

✚ **Adaptación de los servicios de nuestras playas a personas con autismo:** Para mejorar los servicios que ofrecen las playas de Valencia, en sus apartados de comunicación y socialización, se ha aumentado la información específica. De esta manera en las playas se incluyen aquellos pictogramas necesarios en las unidades de cartelería, en Bibliotecas de la playa (Bibliomar de la Malvarrosa y Cabanyal), en puntos accesibles y en las postas sanitarias. Con el mismo objetivo se han elaborado señales gráficas impresas para poder comunicarse con el personal, monitores de actividades y responsables en los recursos de playas durante la temporada estival, a quien puedan dirigirse. Para completar su integración se ha realizado una charla de formación que se ha impartido a todas las personas trabajadoras, contratadas y responsables participando en los talleres impartidos por la asociación Psicotrade coordinando la información y canalizándola para dar respuesta al requerimiento de asistencia o información de una persona con autismo.



6.- BALANCE DE ASISTENCIAS 2021.-

Cada año desde el Ayuntamiento de València se realiza un esfuerzo cada vez mayor para poder dar cobertura al mayor número de personas con diversos grados de capacidades

En la temporada estival 2021, el personal usuario de los puntos accesibles de las playas del Municipio de Valencia desde su apertura el 15 de junio hasta el 15 de septiembre del 2021 ha sido un total de **3849**

- Punto Accesible de Playa del Cabanyal con **2.333** personas;
- Punto Accesible de Playa de la Malvarrosa **1.028** usuarios,
- Punto Accesible de la Playa de Pinedo **487** usuarios

| AÑOS | PERSONAS |
|--------------|-----------------|
| 1997 | 512 |
| 1998 | 720 |
| 1999 | 1.036 |
| 2000 | 2.216 |
| 2001 | 2.068 |
| 2002 | 2.469 |
| 2003 | 3.451 |
| 2004 | 3.587 |
| 2005 | 3.463 |
| 2006 | 3.482 |
| 2007 | 2.388 |
| 2008 | 4.192 |
| 2009 | 4.259 |
| 2010 | 4.599 |
| 2011 | 5.289 |
| 2012 | 4.805 |
| 2013 | 5167 |
| 2014 | 6.025 |
| 2015 | 5.442 |
| 2016 | 6107 |
| 2017 | 5583 |
| 2018 | 5.719 |
| 2019 | 5.295 |
| 2020 | 2.513 |
| 2021 | 3.849 |
| TOTAL | 94.161 |

LA RELACIÓN DE LOS RECURSOS MATERIALES ACCESIBLES, DESCRITOS ANTERIORMENTE, SE UBICAN EN LAS PLAYAS DEL MUNICIPIO DE VALENCIA.

DICHOS RECURSOS SE ENCUENTRAN FÍSICAMENTE DISPONIBLES, DISTRIBUIDOS EN CADA PLAYA, EN FUNCIÓN DE LAS

**NECESIDADES DE LOS USUARIOS Y DE LAS CARACTERÍSTICAS
ESPECÍFICAS, PROPIAS E INHERENTES A CADA UNA.**

