

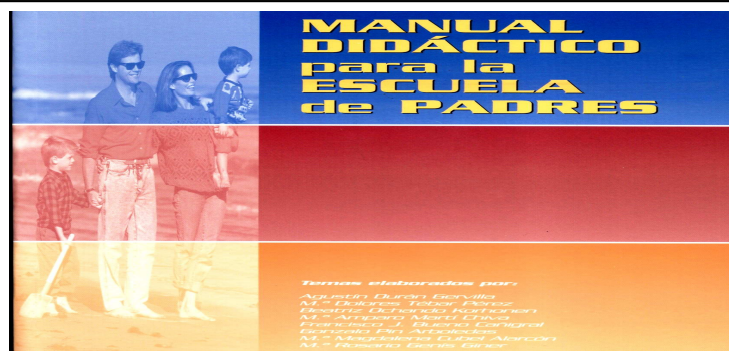
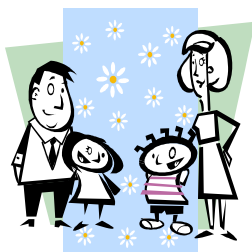
Sumari

- * **Presentació**
- * **La importància de la disciplina com a principi educatiu**
- * **Estudi descriptiu enquestes curs 2011-12**
- * **Nou programa: Escola de Pares Infantil (3 a 6 anys)**
- * **Contacte:**
Telf.: 96-3525478
(Ext. 2026)
www.valencia.es/pmd
(Prevençió Familiar)

PRESENTACIÓ

En la societat actual el paper dels pares en el desenvolupament integral dels fills és cada vegada més important. Vivim en un món globalitzat on el consumisme i l'hedonisme marquen la pauta general de l'actuació social i on la informació i el bombardeig publicitari és cada vegada més intens, de manera que els jòvens a vegades es troben indefensos, sense capacitat de discriminar entre el que els convé i el seguiment cec de les tendències del grup d'iguals. Per la qual cosa la família ha d'inculcar actituds i valors als fills que els servisquen positivament en el seu desenvolupament i els ajuden a enfrontar-se a un futur complex i incert. Hui, més que mai el treball, l'esforç, la disciplina, les normes i els límits tenen més vigència que mai.

Lourdes Bernal Sanchis
Regidora de Sanitat i Consum



LA IMPORTÀNCIA DE LA DISCIPLINA COM A PRINCIPI EDUCATIU

Agustín Durán Gervilla (Responsable Àrea Familiar)

A l'exercir vostés el seu treball educatiu com a pares consideren tres principis importants que hauran d'inculcar als seus fills: la disciplina, les normes i els límits.

Què significa disciplina?

Els sers humans no naixem ensenyats. Per a aprendre comportaments adequats es necessita predisposició per part del xiquet, i transmissió de regles o principis per part dels pares que en faciliten l'aprenentatge. Entre estos es troba la disciplina. A través d'esta s'ajuda els xiquets a adquirir i desenvolupar els seus aprenentatges i el seu autocontrol. Tots comencem la nostra vida sense saber controlar-nos, raó per la qual hem d'aprendre-ho per a convertir-nos en persones independents, responsables i compromeses en una societat democràtica.

Els pares han d'ensenyar els seus fills a autocontrolar-se, a ocupar-se de les seues pròpies necessitats, a saber protegir la seua salut i seguretat, a afrontar les frustracions, a compartir i expressar-se de forma constructiva, a sentir-se bé amb si mateixos, a respectar les necessitats dels altres i relacionar-se amb ells, així com també, a adquirir normes de vida i saber establir límits en els seus comportaments que els permeta valdre's per si mateixos.

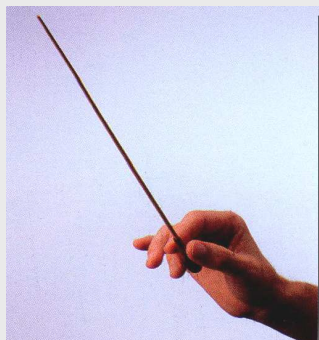
La disciplina és la regla o principi que utilitzen els pares per a fer (des de la responsabilitat en la seua funció d'ensenyar, i la dels fills en la seua obligació d'aprendre), que els fills adquirisquen els aprenentatges bàsics per a construir-se com a persones. Esta regla s'ha d'utilitzar amb decisió, ferma (que no significa violència), serietat, consistència, i amb respecte i valoració cap al xiquet.

Disciplina no significa castic

Disciplinar és guiar amb decisió, raonant i estimulant per a fer complir les normes i principis educatius, alhora que corregir els comportaments inadequats. L'objectiu de la disciplina és ensenyar els xiquets a fer les coses bé; l'objectiu del castic és ensenyar-los a no fer les coses de forma incorrecta.

Recorden

- ▶ **A** través de la disciplina els pares són educadors. A tots els xiquets cal aplicar, en certs moments del seu procés d'aprenentatge, la disciplina.
- ▶ **L**a disciplina eficaç, com qualsevol altra cosa, requereix aprenentatge i pràctica.
- ▶ **N**o hi ha pares perfectes ni fills perfectes. Per tant, no s'exigisquen ser perfectes, ni exigisquen als seus fills ser perfectes.
- ▶ **E**ls pares educadors no són ni amics ni col·legues dels seus fills. Podran ser pares molt afectius i accessibles. Però no col·legues.



ESTUDI DESCRIPTIU ENQUESTES CURS 2010-2011

A l'inici de les classes de l'Escola de Pares s'arreglega informació en una enquesta prèvia per a conèixer les característiques dels pares assistents. Del buidatge de les dades del curs 2010-11 (345 enquestes contestades), n'extraem les següents:

► Distribució por sexe:

- Femení: 83% - Masculí: 17%

► Nivell d'estudis mares/pares:

- Grau superior: 31% - Graduat escolar: 16% - ESO-FPI: 12% - Batxiller: 12%
- FPII: 13% - Grau medio: 10% - N/C: 5% - Sense estudis: 0,3%

► Motiu de la inscripció:

- Millorar la convivència: 77% - Adquirir més coneixements: 71% - No cometre errors: 48%
- Conèixer altres punts de vista: 44% - Curiositat, interès: 33% - Aspectes o consells pràctics: 26%
- Altres: 3%

► Mètodes educatius:

- Dialogant: 79% - Afectiu: 68% - Recompensa: 57% - Càstic: 45% - Autoritari: 30%
- Permissiu: 20% - Autoritatiu: 15% - Recíproc: 15% - Impositiu: 9% - Repressiu: 4%

► Característiques ideals com a educador de la mare/pare:

- Bon estat psicològic personal: 70% - Bon estil i mètode educatiu: 76%
- Posseir aspectes afectivos-comprensius: 68% - Capacitat relacional com a pare/mare amb el/la fill/a: 58%
- Dedicació paterna: 40% - Capacitat relacional com a amic del fill: 14%
- Altres: 1%

► Davant dels problemes educatius, la parella sol estar:

- Prou d'acord: 63% - Sempre d'acord: 18% - Poc d'acord: 13%
- N/C: 5% - Mai d'acord: 2%

► ¿Quin és el principal conflicte que sol presentar-se amb el/la fill/a?:

- Vore TV - Utilitzar les noves tecnologies: 35% - Poques hores dedicades a l'estudi: 31%
- No menjar apropiadament: 30% - Tindre discussions freqüents amb germans: 26%
- Falta d'obediència i respecte: 25% - Baix rendiment en els estudis: 19%
- Altres: 11% - Hores d'eixida i arribada de festes: 9% - Consum d'alcohol i porros: 6%

L'objectiu del programa pretén ser una escola de mares i pares. Tot i oferir als col·legis que trien l'horari per a facilitar al màxim l'assistència d'ambdós progenitors, hi és predominant l'assistència de les mares. El repte és aconseguir una major assistència dels pares. El nivell d'estudis se situa en un rang mig-alt. En la motivació per la qual s'inscriuen sobreix "per a millorar la convivència familiar", així com "incorporar més coneixements que els permeten no cometre errors en el seu treball". El programa insisteix en el mètode educatiu des de la combinació de l'autoritatiu (dialogant, raonat però on en última instància hi ha l'autoritat paterna), l'afectiu i recíproc. És significatiu que consideren que les característiques ideals com a educador/a contemplen el bon estat psicològic dels pares, per a aplicar un bon estil educatiu i ser afectius i comprensius, i davant dels problemes educatius la parella està prou d'acord.

El que més preocupa els pares té a vore amb l'ús de les noves tecnologies i les poques hores que dediquen a l'estudi, la qual cosa repercutix en el baix rendiment en els estudis.

Francisco J. Bueno Cañigral
Cap de Servei Drogodependències
Agustín Durán Gervilla
Responsable Àrea Familiar

NOU PROGRAMA: ESCOLA DE PARES INFANTIL

L'Ajuntament de València, a través de la Regidoria de Sanitat i Consum ha iniciat en el present curs escolar 2011-12 una experiència pilot: l'Escola de Pares Infantil dirigida a pares que tenen fills entre els 3 i els 6 anys. Els objectius són orientar els pares en la seua funció educadora per mitjà de les pautes educatives positives i el joc, per a oferir-los que compartisquen amb altres famílies experiències i vivències, de manera que es cree un espai per a debatre i aprendre, i que puguen tindre un temps exclusiu per als fills on aprendran sobre ells jugant, alhora que es facilita pautes per a enfortir els llaços familiars i els vincles afectius. Allò que caracteritza este programa són les sessions conjuntes de pares i fills, on per mitjà del joc els pares aprenen sobre els seus fills divertint-se.

