

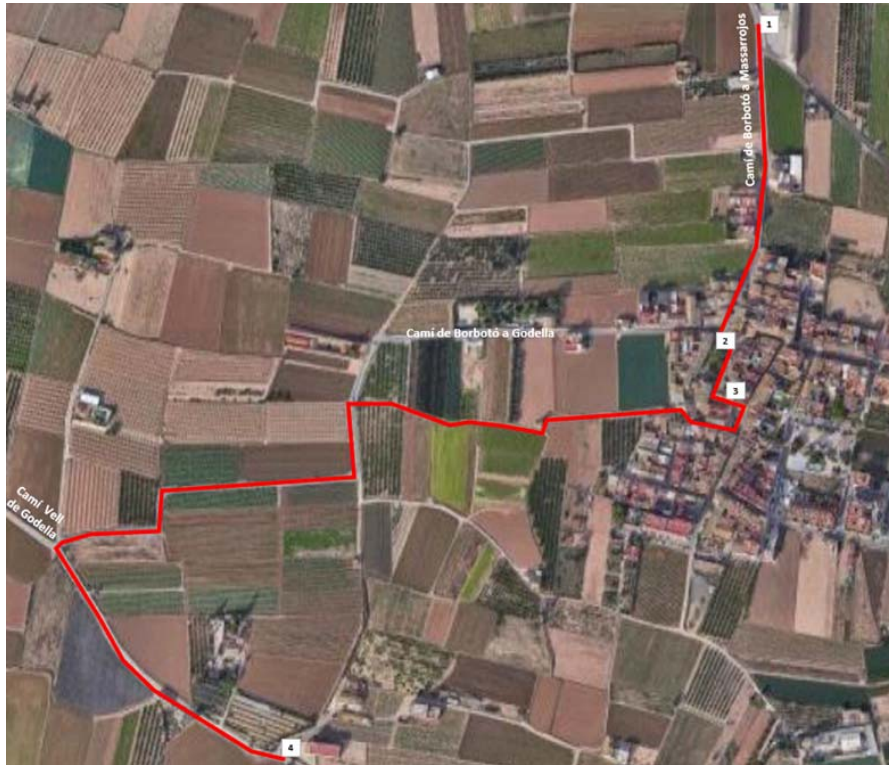


# 3. IGLESIA DE SANTA ANA

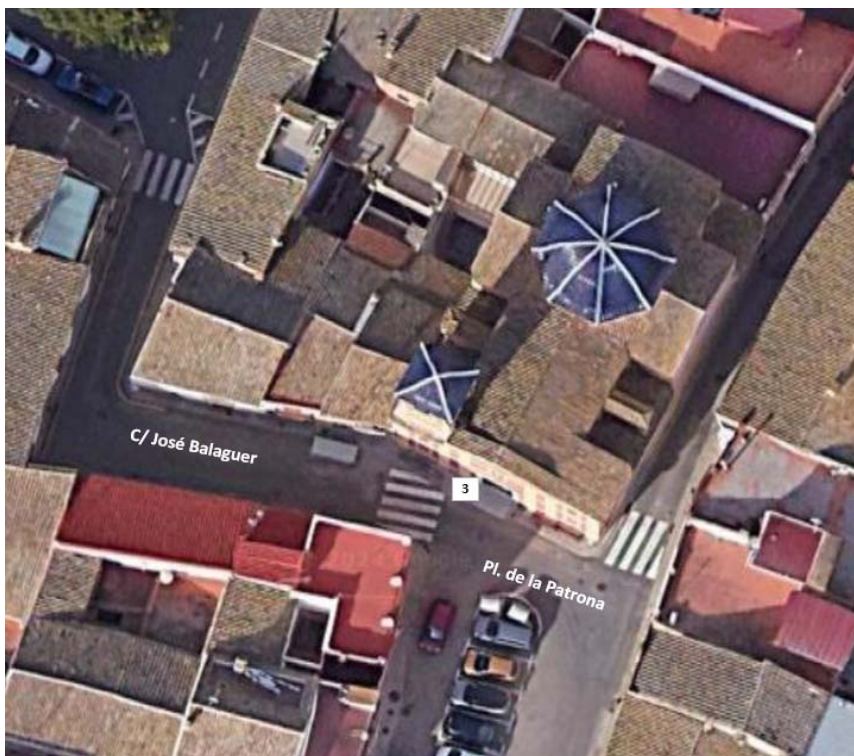
RUTA TURÍSTICA POR POBLES DEL NORD - BORBOTÓ

**TURISMO DE BARRIOS**

## PLANO GENERAL DE LA RUTA



## SITUACIÓN DEL RECURSO TURÍSTICO



**AJUNTAMENT DE VALÈNCIA**

## HISTORIA

Todo parece indicar que esta iglesia fue construida a finales del siglo XVII, sin embargo, el edificio actual es obra de Antoni Gilibert, arquitecto valenciano y director de la Real Academia de Bellas Artes de San Carlos de València, en 1789.

Fue en el año 1942 cuando adquirió el estatus de parroquia, siendo antes competencia de la parroquia de Carpesa.

La iglesia se encuentra en la Plaza de la Patrona y tiene un aspecto inusualmente moderno para la época en la que fue proyectada (**fotos 1, 2 y 3**).

Se trata de un edificio de cruz latina sobre solar en planta rectangular, con nave central único y capillas entre los contrafuertes, que sostienen los muros laterales. La fachada está compuesta a tres niveles con disposición simétrica, zócalo de basamento de piedra, recercado de huecos, rosetón y frontón de piedra superior, centrados al eje de la puerta de acceso. El hueco de acceso está constituido por sillares de piedra y remate superior curvo. Destacan la bóveda superior, de cañón con lunetos y cúpula de media naranja sobre tambor en el crucero; y el campanario, de un solo cuerpo y de planta cuadrada, que la convierte en la edificación más alta del poblado. La cubierta es de teja cerámica, destacando la de la cúpula y campanario, de color azul.

Dispone de nave central con altares laterales y capilla de comunión aparte. Los paramentos y techos de bóveda interiores se encuentran estucados de yeso conforme a tratamientos de la época, con pinturas y rica ornamentación. Los suelos están compuestos de baldosas de mármol conforme a una disposición damera en diagonal.

Se conserva un retablo gótico en el altar mayor, obra del Maestro de Borbotó, pintor valenciano alumno del Maestro de Artés y del Maestro Perea de influencia hispano-flamenca del siglo XV y fundamentalmente del Renacimiento Italiano.

En cuanto a las fiestas populares, cada 26 de julio se celebra la fiesta en honor a Santa Ana, patrona de Borbotó, en la que se realiza una romería hasta la ermita, situada en el barranco del Palmaret.

En septiembre, se conmemora la intervención de Santa Ana para evitar la inundación de Borbotó en 1699, cuando desvió las aguas de una fuerte avenida hacia el Carraixet. Por este motivo, se celebran fiestas de las diferentes cofradías, entre las que destacan les Filles de María y José, que representa una fiesta para los jóvenes, en la que se hace un concierto; la de la Mare de Déu dels Desamparats, que representa una fiesta para las mujeres, en la que se realiza una fiesta de disfraces; la del Crist de la Llum (Cristo de la Luz), que representa una fiesta para los hombres, en la que se hace una torrà (parrillada) y, finalmente, la fiesta en honor a Santa Ana, que representa una festividad para todas las personas y en la que se organizan unas paellas.

La iglesia fue declarada como Bien de Relevancia Local en 2005 en el “Plan de Reforma Interior de Borbotó”.

## INFORMACIÓN GENERAL

**Dirección:** Plaza de la Patrona, 1.

**Teléfono:** 963 63 80 98

**Horario de misas:**

Verano

Días laborales: 20:00 h; Vísperas de festivo: 20:00 h; Festivos: 10:00 h.

Invierno

Días laborables: 19:00 h; Vísperas de festivo: 19:00 h.

## ACCESIBILIDAD

**Aparcamiento:** La plaza para personas con discapacidad más cercana se encuentra en Pl. del Moreral, 4.

**Acceso:** La iglesia dispone de rampa de acceso.







**FOTOS 1.** Vista aérea de la iglesia de Santa Ana (foto: uv.es)



**FOTOS 2.** Iglesia de Santa Ana





**FOTO 3:** Detalle de escultura sobre la puerta principal



**FOTO 4.** Interior de la iglesia de Santa Ana (foto: valenciafiestaytradicion.com)







**FOTO 5.** Fiesta de Santa Ana en las calles de Borbotó (foto: valenciafiestaytradicion.com)



**FOTO 6:** Imagen de Santa Ana en la parroquia de Borbotó (foto: valenciafiestaytrcion.com)