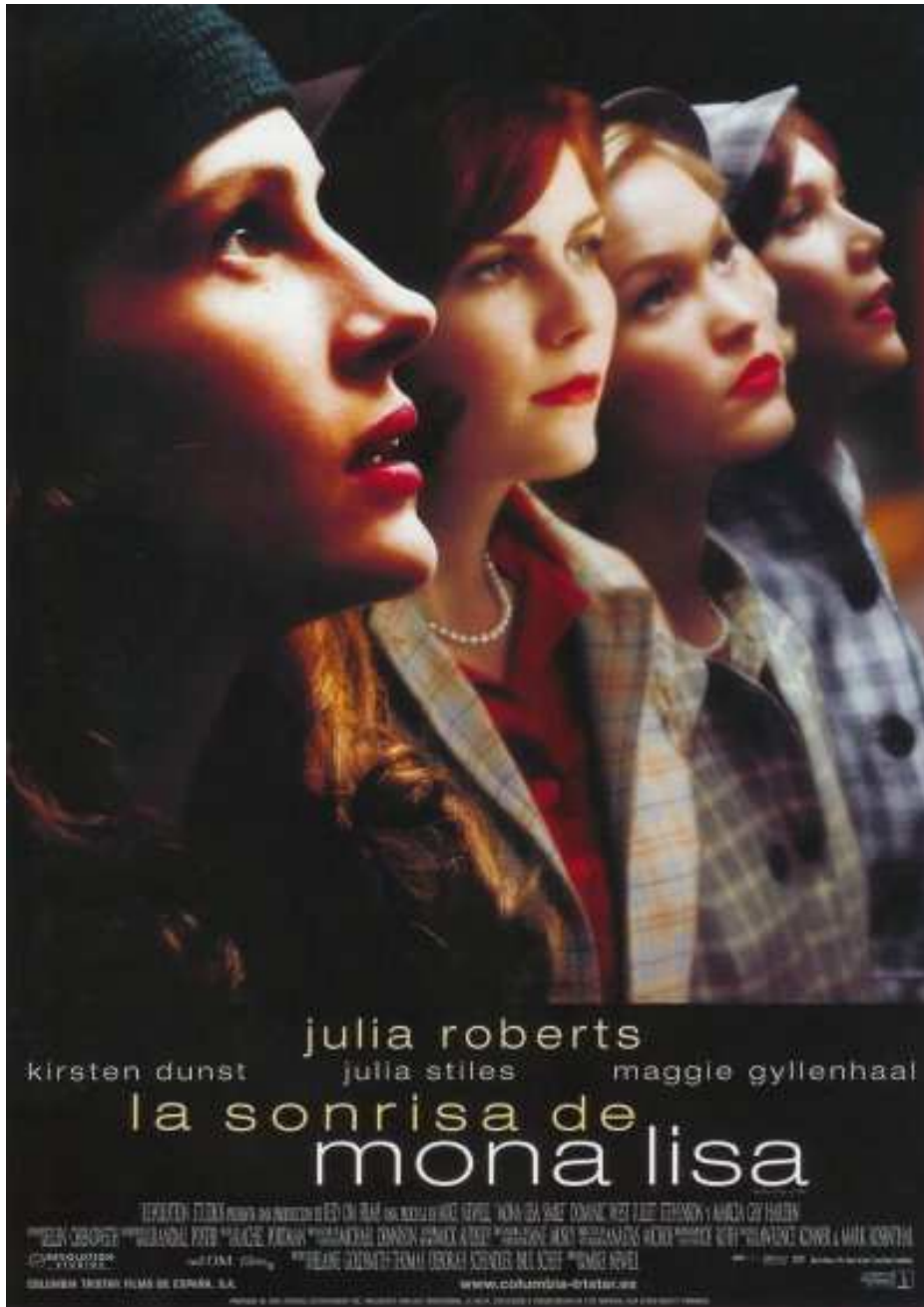


# “TOCA CINE”

## GUÍA DE ACTIVIDADES



**AJUNTAMENT  
DE VALÈNCIA**  
SALUT I CONSUM



PLA MUNICIPAL DE  
DROGODEPENDÈNCIES

**UPCCA  
VALÈNCIA**

## FICHA TÉCNICA

### LA SONRISA DE MONA LISA

**AÑO:** 2003. **DURACIÓN:** 114 minutos. **PAÍS:** EE.UU.

**DIRECCIÓN:** Mike Newell.

**GUIÓN:** Lawrence Konner, Mark Rosenthal.

**MÚSICA:** Rachel Portman.

**FOTOGRAFÍA:** Anastas N. Michos.

**REPARTO:** Julia Roberts, Kirsten Dunst, Julia Stiles, Maggie Gyllenhaal, Ginnifer Goodwin, Dominic West, Marcia Gay Harden, Juliet Stevenson, John Slattery, Topher Grace, Lily Rabe, Krysten Ritter, Ebon Moss-Bachrach, Kristen Connolly.

**PRODUCTORA:** Columbia Pictures / Revolution Studios.

**GÉNERO:** Drama/Comedia/Enseñanza/Feminismo.

**CLASIFICACIÓN:** No recomendada para menores de 7 años.

**RECOMENDADA PARA TRABAJAR:** A partir de 14 años.

<https://youtu.be/oTn0snyTK?4>

## SINOPSIS

La película comienza con las palabras que escribe Betty para el periódico del colegio, presentándonos a Katherine Watson:

*"Toda su vida había querido enseñar en el prestigioso Wellesley College, de modo que cuando hubo una plaza vacante en el departamento de historia del arte, se movió con determinación hasta que la contrataron.*

*Se rumoreaba que Katherine Watson, profesora principiante de la universidad pública de Okland, compensaba con inteligencia su falta de pedigrí. De ahí la razón por la que esta bohemia de California se dirigió a la universidad más conservadora de la nación.*

*Pero Katherine Watson no vino a Wellesley para amoldarse, vino a Wellesley porque quería cambiar las cosas"*

En 1953, Katherine Watson se traslada desde California al Wellesley College en Nueva Inglaterra para enseñar historia del arte. En plena postguerra, Watson espera que sus estudiantes, las mejores y las más brillantes del país, aprovechen las oportunidades que se les presentan para emanciparse. Sin embargo, poco después de su llegada, descubre que la prestigiosa institución está anclada en la tradición y el conformismo. Katherine enseñará a sus alumnas a pensar y decidir por sí mismas.

## PERSONAJES

### KATHERINE WATSON

Protagonista de la película. Katherine, profesora principiante de historia del arte, es contratada en el Wellesley College como último recurso, al no poder contar con la candidata adecuada para el perfil conservador y elitista del centro.

Independiente, con ideas progresistas tanto con respecto al mundo del arte como de la educación de la mujer. Sus altas expectativas se ven truncadas de forma temprana al contrastarlas con las de sus alumnas, que están sustentadas en la tradición y el conformismo. No obstante, son personas académicamente brillantes, con grandes oportunidades. Conseguir que piensen y decidan por sí mismas va a ser su desafío.



### BETTY WARREN

Es una persona dominante, prepotente e intransigente, pero a pesar de su mal carácter tiene una gran influencia sobre sus compañeras. Es claramente una de las líderes de su clase.

Pertenece a una de las familias más influyentes, su madre es la presidenta de la asociación de antiguas alumnas. Su educación clásica junto con unos valores tradiciones y conservadores, inculcados por su madre, hacen que su máxima aspiración sea casarse y ser una buena esposa, a pesar de ser una alumna brillante e inteligente.

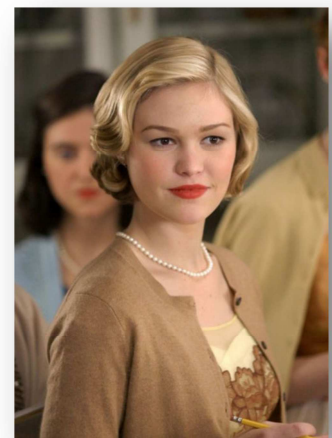
Conseguir su máxima aspiración no colma sus expectativas, el fracaso de su matrimonio le hace ver las cosas de distinta forma: reorientar su vida, y por primera vez en su vida, tomar decisiones por sí misma.

### JOAN BRANDWYN

Íntima amiga de Betty, comparten habitación en la residencia, confidencias e intereses. Sin embargo, sus caracteres son diferentes, Joan es más empática, su trato es más amable y accesible. Su figura es importante en el centro, organiza, capitanea y participa en múltiples actividades.

Al igual que ocurre con Betty, su principal aspiración es casarse y formar una familia, aunque en su interior siempre ha habido un deseo: estudiar derecho en Yale.

Katherine le facilita el impreso para que presente la solicitud y consigue ser admitida en Yale. Pero Joan tiene las ideas claras, decide casarse libremente y no se arrepiente de la decisión que ha tomado.

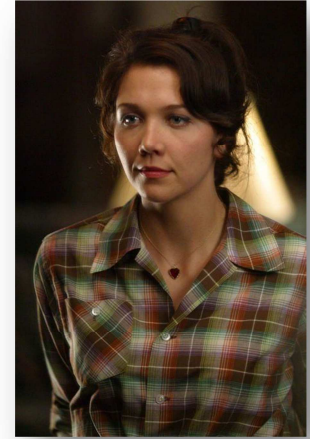


### **GISELLE LEVY**

De las cuatro amigas es la más liberal, su forma de pensar y actuar las incomoda, especialmente a Betty. De familia desestructurada, su madre y su padre se divorciaron cuando este volvió del frente, ocasionando en ella una carencia afectiva, que parece compensar buscando relaciones con hombres mayores.

Giselle es una chica mordaz, provocadora y espontánea, parece no afectarle nada, aunque su actitud esconde un profundo sufrimiento que le lleva a un consumo frecuente de tabaco y alcohol.

Su sinceridad hace que se enfrente en muchas ocasiones a Betty y aunque parezca que no se entiendan, va a ser ella la que apoye a Betty en su decisión final.



### **CONNIE BAKER**

Alegre, simpática, siempre preocupada por sus amigas y dispuesta a ayudarlas. Connie no termina de encontrarse bien consigo misma, a ella le gustaría parecerse a sus amigas, ser atractiva y conseguir tener una relación amorosa.

Es una chica que demuestra una gran inseguridad, en parte provocada por los continuos comentarios denigrantes de Betty. Gracias a las enseñanzas de Katherine, Connie logra vencer sus inseguridades y tener confianza en sí misma.

### **NANCY ABBEY**

Antigua alumna de Wellesley, imparte clases de dicción, elocución y compostura en el centro. Su misión es enseñar a sus alumnas como lograr ser unas señoritas perfectas y mejores esposas. Nancy encarna tanto en su forma de ser como en la asignatura que imparte el espíritu de la institución.

Nancy tenía novio, pero este se casó con otra mujer cuando volvió de la guerra y formó su propia familia. No ha podido superarlo, para ella es un absoluto fracaso no haber conseguido cumplir el ideal de Wellesley: casarse y formar una familia. Fracaso que intenta ocultar contando que su novio falleció en la guerra, prefiere creerle muerto a admitir que la abandonó.

Vive sola y alquila habitaciones de su casa a profesoras del colegio. Para ella son su familia.



### **BILL DUNBAR**

Atractivo profesor de italiano en Wellesley. Goza de prestigio y un gran carisma entre el profesorado y las alumnas. Este prestigio está cimentado sobre una mentira que mantiene desde el principio de su llegada al colegio: luchó en Italia contra los Nazis. Realmente Bill nunca salió de la escuela militar de idiomas de Long Island en Estados Unidos, donde adquirió sus conocimientos de italiano.

Bill tiene fama de mantener relaciones "inadecuadas" con alguna de las alumnas, hasta que llega Katherine y se fija en ella, pasando a ser su centro de atención. Comienzan una relación sentimental que Katherine da por finalizada cuando descubre que Bill no es quién dice ser.



### **AMANDA ARMSTRONG**

Lleva veinticuatro años en Wellesley, tres como alumna y veintiuno como enfermera del centro. Su orientación sexual hace que no sea bien vista en el colegio. Amanda tiene una visión muy crítica de la educación clásica y tradicionalista que se imparte, porque choca frontalmente con su forma de ser y de pensar.

Dentro de sus funciones profesionales se preocupa por la salud sexual de sus alumnas, facilitando preservativos a aquellas que los necesitan. Este será el motivo de su despido, cuando Betty escribe un artículo en el periódico del colegio, acusándola de fomentar de este modo la promiscuidad.

## **TRABAJO EN HABILIDADES PARA LA VIDA**

### ✓ **A nivel COGNITIVO**

Valores Prosociales: Igualdad de derechos y oportunidades de la mujer. Educación en igualdad. Sociedad Patriarcal. Poso machista. Roles y Estereotipos.

### ✓ **A nivel EMOCIONAL**

Empatía.

### ✓ **A nivel SOCIAL**

Habilidades sociales básicas para la interacción social. Habilidades de oposición (asertividad).  
Habilidades de autoafirmación.

## PROPUESTA DE ACTIVIDADES

### Actividad previa a la proyección

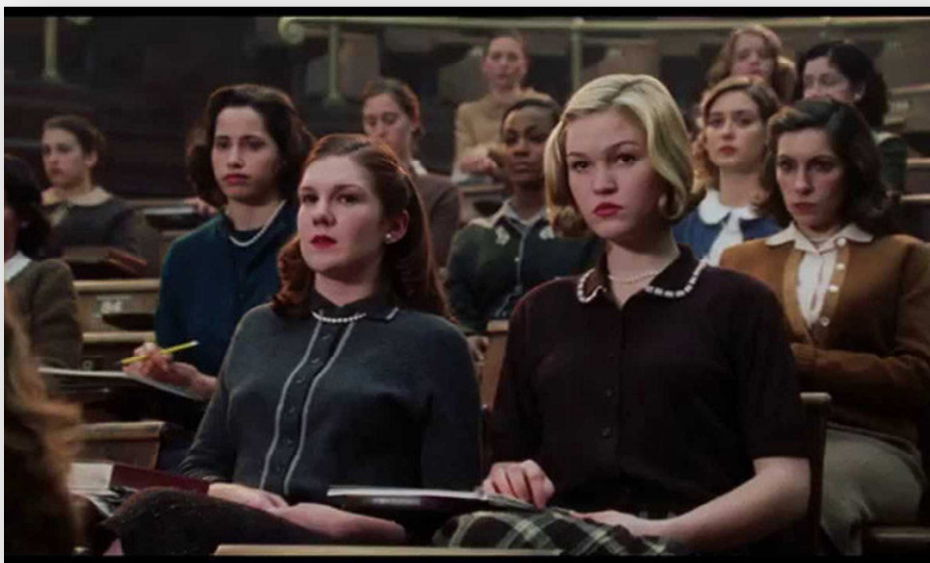
#### "La mujer del siglo pasado"

##### Objetivos:

- ✓ Captar la atención y el interés del grupo por la película.
- ✓ Reflexionar acerca de la igualdad de derechos y oportunidades.
- ✓ Reflexionar acerca de la educación en igualdad.
- ✓ Aprender a trabajar en equipo.
- ✓ Mejorar la comunicación en el grupo, favorecer la escucha activa.
- ✓ Saber expresar y defender las propias ideas y convicciones desde el respeto y el diálogo.
- ✓ Aprender a hablar en público, a pedir la palabra y a respetar los turnos de palabra.

##### Materiales:

- ✓ Ficha I.
- ✓ Bolígrafos.
- ✓ Pizarra o símil.
- ✓ Tizas o rotuladores tipo Velleda.



**Desarrollo:**

**FASE I** – Comenzaremos la actividad comentando lo siguiente:

*"Vamos a ver una película titulada "La sonrisa de mona lisa", ¿conocéis el cuadro?, lo pintó Leonardo Da Vinci y en él nos muestra a una mujer, Mona Lisa, que según la miremos, parece sonreír o parece estar triste. En un momento de la película, una de las protagonistas comenta que al igual que en el cuadro, nada es lo que parece.*

*Pues bien, la película nos cuenta la historia de Katherine Watson: en 1953, Katherine se traslada desde California al Wellesley College en Nueva Inglaterra, Estados Unidos, para enseñar historia del arte. El Wellesley es un internado elitista dónde sólo van mujeres académicamente brillantes de clase alta. En plena posguerra, Watson espera que sus estudiantes, las mejores y las más brillantes del país, aprovechen las oportunidades que se les presentan para emanciparse. Sin embargo, poco después de su llegada, descubre que la prestigiosa institución está anclada en la tradición y el conformismo. Katherine enseñará a sus alumnas a pensar y a decidir por sí mismas".*

**FASE II** –Dividiremos el grupo en dos equipos de trabajo, cada uno ocupará un lugar de la sala lo suficientemente separado para no interferir entre ellos. Deberán de elegir a dos personas, una como portavoz y otra que se encargará de transcribir las respuestas.

Repartiremos la ficha I y dejaremos quince minutos para que reflexionen y contesten a las preguntas planteadas, intentando extraer cinco conclusiones de cada una de ellas. Deberán de partir de la información que se les ha dado en la fase uno para centrar la temática: año 1953, Estados Unidos, posguerra, colegio elitista donde sólo van mujeres académicamente brillantes.

**FASE III** – Puesta en común. La persona portavoz de cada equipo expondrá las conclusiones a las hayan llegado, mientras, las iremos anotando en la pizarra tratando de unificar las respuestas similares.



**Para finalizar la actividad** haremos una síntesis de todas las conclusiones recogidas, con el objetivo de extraer una idea general de la opinión del grupo acerca del trinomio: mujer/educación/igualdad.

## Actividades posteriores a la proyección

### "La buena educación"

#### Objetivos:

- ✓ Interiorizar la necesidad de educar en igualdad.
- ✓ Reconocer la desigualdad de la mujer.
- ✓ Reflexionar acerca del arraigo machista en la sociedad.
- ✓ Identificar roles y estereotipos machistas.
- ✓ Saber expresar y defender las propias ideas y convicciones desde el respeto y el diálogo.
- ✓ Aprender a hablar en público, a pedir la palabra y a respetar los turnos de palabra.

#### Materiales:

- ✓ Pizarra o símil.
- ✓ Tizas o rotuladores tipo Velleda.
- ✓ Anexo I.
- ✓ Tijeras.
- ✓ Papel y bolígrafo.



#### Desarrollo:

**FASE I** – Daremos comienzo a la actividad preguntando impresiones: si les ha gustado, qué les ha parecido y qué les ha llamado la atención.



**FASE II** – Una vez finalizado el intercambio de impresiones, pasaremos a trabajar la primera escena cuando se inaugura el curso escolar, enlazándola con la escena en la que una Katherine indignada, a través de unas diapositivas de anuncios y sin dejar que sus alumnas la interrumpan, les transmite su decepción al contrastar las expectativas que tenía al inicio del curso con la realidad que se ha encontrado.



En el anexo I se encuentra el diálogo y el monólogo que se van a trabajar. Antes de comenzar la actividad cortaremos por la línea de puntos el anexo y prepararemos dos copias del diálogo y una copia del monólogo.

Elegiremos al azar a tres personas, dos de ellas interpretarán el diálogo entre la directora y Joan; la tercera interpretará el monólogo de Katherine. Repartiremos a cada una de ellas la copia del papel que tienen que interpretar y les daremos un par de minutos para que vayan ensayando.

Daremos comienzo a la interpretación con el diálogo entre la directora y Joan que corresponde a **"expectativas"**. Las dos personas elegidas se pondrán en pie y se situarán en un lugar visible de la sala o aula y procederán a la interpretación. Después será el turno del monólogo de Katherine que corresponde a **"realidad"**, la persona encargada de interpretarlo se levantará y procederá del mismo modo que sus compañeras o compañeros.

A continuación, abriremos un coloquio/debate abierto y participativo, acerca de "expectativas versus realidad", tomando como referencia el diálogo y el monólogo que han interpretado las compañeras y/o compañeros. El objetivo que perseguimos con el coloquio/debate es que el grupo analice, trabaje e interiorice como la educación puede influir y condicionar la desigualdad de la mujer.

**FASE III** – En esta tercera fase trabajaremos algunas frases de la película con el objetivo de comprobar cómo el machismo arraigado en la sociedad influía en la mentalidad de las mujeres haciendo que asumieran roles y estereotipos.

En una parte de la pizarra escribiremos las siguientes frases:

- *"Una buena esposa deja que su marido crea que lo controla todo, aun cuando no sea así"*
- *"Dentro de unos pocos años vuestra única responsabilidad será cuidar de vuestros maridos y vuestros hijos"*
- *"La calificación que verdaderamente os importa es la que os otorgue él"*
- *"Cuando acabe aquí me casaré" –"¿Y luego?"– "Estaré casada"*
- *"Nuestro deber, que digo, obligación, es reclamar nuestro sitio en el hogar, dando a luz a los hijos que harán perdurar nuestras tradiciones en el futuro"*



En la otra parte escribiremos las definiciones siguientes:

**Rol:** Tareas y comportamientos asociados a un determinado sexo.

**Estereotipo:** Ideas o creencias preconcebidas de cómo son o cómo deben ser las mujeres y los hombres.

A continuación, elegiremos a dos personas para que cada una de ellas lea en voz alta una definición y a otras cinco personas para que cada una de ellas lea en voz alta una frase. Mediante la técnica de "lluvia de ideas" pediremos que vayan expresando lo que las frases les sugieren. Con los conceptos más nombrados haremos un listado que reflejará la opinión del grupo acerca de las consecuencias de una sociedad patriarcal.



**Para finalizar la actividad** recuperaremos la síntesis que habíamos realizado en la actividad previa a la proyección, de la opinión del grupo acerca del trinomio: mujer/educación/igualdad, y estableceremos una comparativa con la opinión actual.

## "La mujer del siglo XXI"

### Objetivos:

- ✓ Reflexionar acerca de la igualdad de derechos y oportunidades.
- ✓ Reconocer la desigualdad de la mujer.
- ✓ Identificar el arraigo machista en la sociedad.
- ✓ Identificar roles y estereotipos machistas.
- ✓ Fomentar la empatía.
- ✓ Aprender a trabajar en equipo.
- ✓ Mejorar la comunicación en el grupo, favorecer la escucha activa.
- ✓ Saber expresar y defender las propias ideas y convicciones desde el respeto y el diálogo.
- ✓ Aprender a hablar en público, a pedir la palabra y a respetar los turnos de palabra.

### Materiales:

- ✓ Dispositivo con conexión a internet para visionar el vídeo: "Guía de la buena esposa".  
<https://youtu.be/xSF5EbFUwZk>
- ✓ Anexo II.
- ✓ Ficha II.
- ✓ Papel. Bolígrafos.
- ✓ Cuatro cartulinas tamaño Din-A4. Rotuladores o lápices de colores.



### Desarrollo:

**FASE I** – En la actividad anterior hemos analizado la situación de la mujer norteamericana en los años 50 que refleja la película. En esta primera fase de la actividad vamos a analizar la situación de la mujer española en los años cincuenta y la vamos a comparar con la situación de la mujer en la época actual. En qué ha cambiado, en qué continúa igual, si es que continúa igual.

En primer lugar dividiremos al grupo en cuatro equipos de trabajo. Cada equipo elegirá a dos personas, una será la portavoz y la otra se encargará de transcribir el trabajo que realicen. Seguidamente repartiremos una copia del anexo I a cada grupo, mientras repartimos el documento proyectaremos el vídeo: "Guía de la buena esposa".

Dejaremos un tiempo, quince minutos, para que analicen el anexo I y establezcan semejanzas y diferencias con la situación de la mujer en España en los años 50 y en la época actual.

Una vez transcurrido el tiempo, la persona portavoz de cada equipo expondrá al resto las conclusiones a las que hayan llegado. Dando así la oportunidad al resto para que den su opinión.

**GUÍA DE LA BUENA ESPOSA.**   
11 reglas para mantener a tu marido feliz. Sé la esposa que él siempre soñó. Esta Guía se publicó en 1953. La escribió una mujer española de nombre Pilar Primo de Rivera.

**FASE II** – En esta segunda fase de la actividad mantendremos los cuatro equipos que se habían formado en la primera fase. Repartiremos la ficha II (una por persona) y dejaremos cinco minutos para que de forma individual respondan a las cuestiones planteadas.

Pasados los cinco minutos, cada equipo, a través de la persona que habían elegido para transcribir los resultados, realizará un listado que unifique las respuestas de cada miembro del equipo. En el listado se contabilizarán el total de cruces obtenidas por: madre/padre/yo/hermana/hermano/otra persona. Los resultados obtenidos serán puestos en común con el resto de los equipos por cada portavoz.

Cerraremos esta segunda fase de la actividad con una pregunta: después de todo lo trabajado, ¿qué "idea" se os queda acerca de la situación de la mujer actualmente?



**Para finalizar la actividad**, con esta "idea" propondremos que cada equipo elabore un cartel publicitario que contenga un eslogan PROIGUALDAD de género (repartiremos a cada equipo rotuladores o lápices de colores y una cartulina tamaño Din-A4).

## FICHA I

### Actividad: "La mujer del siglo pasado"

Contestad a las siguientes preguntas y extraed, al menos, cinco conclusiones en cada una de ellas:

- ¿Pensáis que las mujeres tenían las mismas posibilidades de acceso a la educación que los hombres?
- ¿Hombres y mujeres recibían el mismo tipo de educación?
- ¿Cuál era la finalidad de la mujer al acudir a la escuela?
- ¿Qué expectativas de futuro podía tener en esa época?

## ANEXO I

### Actividad: "La buena educación"

#### EXPECTATIVAS

**Directora:** "¿Quién llama a la puerta del saber?"

**Joan:** "Soy todas las mujeres"

**Directora:** "¿Qué te ha traído hasta aquí?"

**Joan:** "Busco despertar mi espíritu a través de la perseverancia y dedicar mi vida al conocimiento"

**Directora:** "Pues sé bienvenida. Las mujeres que deseen seguirte pueden entrar aquí. No me resta si no declarar el curso académico inaugurado"

---

#### REALIDAD

**Katherine:** "¿Qué será lo que vean los eruditos del futuro cuando nos estudien?, ¿un retrato de la mujer de hoy? Aquí lo tenéis, la descripción perfecta de una licenciada en Wellesley Magna Cum Laude, haciendo exactamente aquello para lo que está educada"

**Diapositiva 1:** "Una becaria de Oxford. Me pregunto si mientras plancha todas las camisas de su marido recitará los versos de Chaucer"

**Diapositiva 2:** "Las que estudiéis física tendréis la suerte de poder calcular la masa y el volumen de los pasteles de carne que hagáis"

**Diapositiva 3:** "Y hasta una faja que te hace libre, ¡qué significa eso! Yo abandono, habéis ganado. Las mujeres más inteligentes del país... No me había dado cuenta de que al exigiros dedicación, estaba desafiando ¿qué decía?... el papel para el que habéis nacido... ¿es cierto?, ¿el papel para el que habéis nacido?... Me he equivocado"

## ANEXO II

### Actividad: "La mujer del siglo XXI"

#### GUÍA DE LA BUENA ESPOSA





## ¡Luce hermosa!

Descansa 5 minutos antes de su llegada para que te encuentre fresca y reluciente.

Retoca tu maquillaje, ponte un listón en el cabello y luce lo mejor posible para él. Recuerda que ha tenido un día duro y sólo ha tratado con compañeros de trabajo.



## 3 Se dulce e interesante

Su aburrido día de trabajo quizá necesite mejorar. Tú debes hacer todo lo posible por hacerlo.

*Una de tus obligaciones es distraerlo.*



## Arregla tu casa cuatro

### Debe lucir impecable

Haz una última ronda por las principales áreas de la casa, justo antes de que tu marido llegue. Levanta libros de escuela, juguetes, etc. Y limpia con un plumero las mesas.





**5** *Hazlo sentir en el paraíso*

Durante los meses más fríos del año debes preparar la chimenea antes de su llegada. Tu marido sentirá que ha llegado a un paraíso de descanso y orden, esto te levantará el ánimo a ti también.

Después de todo, **cuidar de su comodidad te brindará una enorme satisfacción personal.**



**6** *Prepara a los niños*

Cepíllales el cabello, lava sus manos y cámbiales la ropa en caso de ser necesario. **Son sus pequeños tesoros y él los querrá ver relucientes.**

*tómate unos minutos para arreglar a los niños*



**7** *Minimiza el ruido*


A la hora de su llegada apaga lavadora, secadora y aspiradora e intenta que los niños estén callados.

Piensa en todo el ruido que él ha tenido que soportar durante su pesado día de oficina.

**8** Procura verte feliz

Regálale una gran sonrisa y muestra sinceridad en tu deseo de complacerlo.

Tu felicidad es la recompensa por su esfuerzo diario.



**9** Escúchalo

Puede que tengas una docena de cosas importantes que decirle, pero a su llegada no es el mejor momento para hablarlas.


Déjalo hablar antes, recuerda que sus temas son más importantes que los tuyos.



**10** Ponte en sus zapatos

No te quejes si llega tarde, si va a divertirse sin ti o si no llega en toda la noche. Trata de entender su mundo de compromisos.

Trata de entender su mundo de presión y compromisos, y su verdadera necesidad de estar relajado en casa.





**EXTRAS**



## FICHA II

### Actividad: "La mujer del siglo XXI"

Marca con una X quién hace cada trabajo.

Ten en cuenta que:

- Si dos personas hacen la misma tarea, se marcará la que la haga con mayor frecuencia. Si la frecuencia es la misma se le colocará una cruz a cada una.
- Si se realiza una tarea de forma esporádica no contabilizará.

	Hacer la compra	Cocinar	Fregar los platos	Quitar el polvo	Barrer	Fregar el suelo
MADRE						
PADRE						
YO						
HERMANA						
HERMANO						
OTRA PERSONA*						

\*Especificar:

	Limpiar el baño	Limpiar ventanas	Lavar la ropa	Planchar la ropa	Ordenar la casa	Ordenar tu habitación
MADRE						
PADRE						
YO						
HERMANA						
HERMANO						
OTRA PERSONA*						

\*Especificar:

	Hacer tu cama	Prepararte el desayuno	Acompañarte al médico	Administrar y controlar la medicación	Ir a tutorías
MADRE					
PADRE					
YO					
HERMANA					
HERMANO					
OTRA PERSONA*					

\*Especificar:

**Esta guía didáctica ha sido elaborada con fines educativos no comerciales.  
Las imágenes que contiene la guía son propiedad de Columbia Pictures/Revolution Studios.  
Viñeta: Forges**



**AJUNTAMENT DE VALÈNCIA**  
SALUT I CONSUM



UPCCA  
VALÈNCIA

**Servicio de Adicciones (PMD/UPCCA-València)**  
**C/Amadeo de Saboya, 11. Planta baja, patio D.**  
**46010 – València**  
**Teléfono: 963 52 54 7?**  
**Extensión: 2029**  
**[www.valencia.es/pmd](http://www.valencia.es/pmd)**

**Colaboran:**

